

DECRET 222/2008, d'11 de novembre, pel qual s'aprova el Pla rector d'ús i gestió de l'àrea protegida de les illes Medes.

Dades bàsiques
Rang del document Decret
Organisme emissor Departament de Medi Ambient i Habitatge
Núm. del document 222/2008
Data del document 11/11/2008
Data de publicació 14/11/2008
Diari oficial DOGC
Núm. 5258

Vigència 29/12/2017 -



TEXT CONSOLIDAT

L'article 144, apartat 2, de l'Estatut d'autonomia de Catalunya estableix que correspon a la Generalitat, en matèria d'espais naturals, la competència exclusiva que, respectant allò que disposa l'article 149.1.23 de la Constitució, inclou, en tot cas, la regulació i la declaració de les figures de protecció, delimitació, planificació i gestió d'espais naturals i d'hàbitats protegits situats a Catalunya.

La Llei 19/1990, de 10 de desembre, de conservació de la flora i la fauna del fons marí de les illes Medes, té per objecte l'establiment d'un règim específic per conservar i protegir la flora i la fauna del medi marí de les illes Medes i de llur entorn, i per evitar-ne la destrucció, el deteriorament o la desfiguració de l'hàbitat natural.

La Llei 19/1990, en el seu article 5, determina la necessitat d'aprovar un pla que garanteixi l'equilibri ecològic de les àrees protegides de les illes Medes. Aquest Pla ha de regular l'activitat pesquera professional i les característiques dels usos turístics i esportius, i a més ha de concretar les mesures de protecció i les dotacions econòmiques que han de garantir el compliment dels seus objectius.

El Decret 215/1999, de 27 de juliol, va aprovar les normes generals del Pla per a la conservació de les àrees protegides de les illes Medes per al període 1999-2002. La vigència d'aquestes normes ha estat prorrogada en dues ocasions pel Decret 59/2003 i pel Decret 234/2004.

Aquest marc normatiu es limita a establir el cens de les embarcacions de pesca professional i a regular les activitats econòmiques que tenen com a escenari la zona estrictament protegida de les illes Medes. Històricament, els plans d'ús han deixat de banda tot allò que fa referència a la gestió d'aquest espai, a la recerca i a la difusió dels innombrables valors del seu patrimoni natural, i també la importància d'una gestió sostenible que permeti la conservació i/o recuperació dels seus sistemes naturals.

A més, el Conveni per a la protecció de la mar Mediterrània envers la contaminació, adoptat a Barcelona el 16 de febrer de 1975, i posteriorment el Conveni per la protecció del medi marí i la regió costanera de la Mediterrània, adoptat a Barcelona el mes de juny de 1996, i les seves esmenes, i també el Protocol sobre les zones especialment protegides i la diversitat biològica en la Mediterrània, obliguen a protegir, preservar i gestionar, entre d'altres objectius, les zones que siguin incloses en aquest marc de protecció. L'àrea protegida de les illes Medes forma part dels llocs inclosos en la llista de zones especialment protegides d'importància per a la Mediterrània (ZEPIM), des de desembre de 2001.

Aquesta pertinença determina, entre d'altres obligacions, establir mesures de conservació i millora del patrimoni natural d'aquestes zones, i també adoptar mesures de planificació, ordenació, supervisió i vigilància, i aprovar un pla de gestió en un termini de tres anys des de la seva inclusió en la llista.

L'actual àrea protegida de les illes Medes forma part de l'espai de la xarxa Natura 2000 anomenat el Montgrí-illes Medes, amb codi ES5120016, d'acord amb la Directiva d'hàbitats (Directiva 92/43/CEE), i està inclosa al Pla d'espais d'interès natural.

Atès que la Llei 19/1990 fixa en el seu article 5 la necessitat d'aprovar un pla que garanteixi l'equilibri ecològic de l'àrea protegida, es considera que l'instrument de planificació que dóna resposta a aquesta necessitat és el pla rector d'ús i gestió.

Per tant, és en aquest marc normatiu en el que s'ha redactat el Pla rector d'ús i gestió de l'àrea protegida de les illes Medes per un període de quatre anys a partir de la seva aprovació.

El Pla rector d'ús i gestió de l'àrea protegida de les illes Medes, ha estat informat favorablement per Acord del Consell Assessor de l'àrea protegida de les illes Medes en la sessió de data 16 de febrer de 2006.

En la tramitació del Decret s'ha donat audiència als ens locals afectats, s'ha sotmès la proposta a informació pública i s'han sol·licitat, d'acord amb el que estableix la legislació vigent, els informes preceptius, inclosos els del Consell Assessor de l'àrea protegida i el Consell de Protecció de la Natura.

D'acord amb el dictamen de la Comissió Jurídica Assessora, a proposta del conseller de Medi Ambient i Habitatge i d'acord amb el Govern,

Decreto:

Article 1

Aprovació

S'aprova el Pla rector d'ús i gestió de l'àrea protegida de les illes Medes.

Article 2

Contingut del Pla

El Pla rector d'ús i gestió de l'àrea protegida de les illes Medes està integrat per: a) la memòria justificativa, b) la memòria econòmica, c) l'annex cartogràfic de les memòries i d) el document normatiu que s'incorpora com annex d'aquest Decret. La resta de documentació que forma part d'aquest Pla rector es podran consultar a través de la pàgina web del Departament de Medi Ambient i Habitatge: www.gencat.cat/mediamb.

Article 3

Consell Assessor

[No vigent] *Afectacions*

Disposició Addicional

Correspon a la direcció general competent en matèria de gestió d'espais naturals protegits realitzar el seguiment científic dels paràmetres biològics dels indicadors de l'estat de conservació de les comunitats, hàbitats i espècies marines, per avaluar l'estat de conservació de l'ecosistema marí on es practiquen les activitats de busseig, per tal de poder determinar, en tot moment i de forma precisa, l'impacte d'aquesta activitat.

Anualment a la vista dels resultats del seguiment científic indicat s'han de revisar les condicions en que es realitzen les activitats antròpiques a l'espai i les seves zones d'actuació. Especialment, cal revisar el nombre màxim d'immersions establertes a l'annex 1 del Document normatiu del Pla, concretament, el seu increment només és possible si en la zona afectada es constata una millora de l'estat de conservació, d'acord amb una sèrie mínima de tots els indicadors de quatre anys seguits, i aquest increment ha de ser gradual. Pel contrari, en cas de constatar un empitjorament de l'estat de conservació, d'acord amb algun dels indicadors, s'ha de disminuir el nombre màxim d'immersions en la zona afectada en la revisió anual següent.

Afectacions

Disposició Transitòria Primera

Les acreditacions temporals dels centres d'immersió que actualment operen a l'àrea protegida de les illes Medes, mantindran la seva vigència fins a la data en que siguin efectives les noves autoritzacions per a la pràctica de la immersió amb escafandre autònom i sense mitjans de respiració artificial a l'àrea protegida de les illes Medes previstes en aquest Pla. *Afectacions*

Disposició Transitòria Segona

Durant l'any 2018 s'han de realitzar les actuacions necessàries per aplicar el procediment que es reguli en l'ordre que preveu l'article 28 del Document normatiu, per obtenir l'autorització per a la gestió d'activitats d'immersió que realitzen els centres d'immersió a la zona estrictament protegida.

Afectacions

Disposició Derogatòria

Queden derogades les disposicions següents:

Decret 215/1999, de 27 de juliol, pel qual s'aproven les normes generals del Pla per a la conservació de les àrees protegides de les illes Medes per al període 1999-2002.

Decret 234/2004, de 16 de març, pel qual es prorroga la vigència de les normes generals del Pla per a la conservació de les àrees protegides de les illes Medes.

Disposicions finals

Primera

Aquest Decret i el Pla rector d'ús i gestió de l'àrea protegida de les illes Medes entren en vigor l'endemà de la seva publicació al DOGC.

Segona

La titulació mínima necessària per realitzar activitats d'immersió amb escafandre autònom que s'esmenta a l'article 14.5 del document normatiu serà exigible a partir d'un any de l'entrada en vigor d'aquest Decret.

Tercera

1. El conseller competent en matèria de gestió d'espais naturals protegits pot modificar els annexos del Document normatiu del Pla si escau.

Afectacions

Disposició final Quarta

L'ordre que preveu l'article 28 del Document normatiu del Pla s'ha d'aprovar, com a màxim, el mes de juny de l'any 2018. Afectacions

Annex

Document normatiu del Pla rector d'ús i gestió de l'àrea protegida de les illes Medes

Índex

Capítol I. Disposicions de caràcter general

Article 1. Objecte

Article 2. Definicions

Article 3. Finalitats

Article 4. Àmbit territorial

Article 5. La gestió de l'àrea protegida de les illes Medes

Article 6. Vigència

Capítol II. Criteris de gestió

Article 7. Criteris generals

Article 8. Conservació de la flora i la fauna

Article 9. Criteris específics en la conservació de la flora, la fauna i els hàbitats

Article 10. Normes de protecció

Article 11. Ús públic i visites

Article 12. Formació i educació ambiental

Article 13. Relacions amb l'entorn i difusió

Capítol III. Règim d'usos

Secció primera. Activitat d'immersió amb escafandre autònom

Article 14. Disposicions generals de l'activitat d'immersió amb escafandre autònom

Article 15. Llicències per a la pràctica de la immersió amb escafandre autònom realitzada per usuaris particulars a la zona estrictament protegida

Article 16. Autorització per a centres d'immersió per a la gestió d'activitats per a la pràctica d'immersió amb escafandre autònom a la zona estrictament protegida de les illes Medes i la llicència per a la pràctica de la immersió amb escafandre autònom realitzada a través d'aquests centres

Article 17. Amarrament de les embarcacions utilitzades per a les activitats d'immersió amb escafandre autònom

Secció segona. Embarcacions de creuers

Article 18. Transport de viatgers, realitzat per embarcacions de creuer, a la zona estrictament protegida

Secció tercera. Activitat d'immersió sense mitjans de respiració artificial

Article 19. Obtenció de l'autorització per a centres d'immersió per a la gestió d'activitats per a la pràctica d'immersió sense mitjans de respiració artificial a la zona estrictament protegida de les illes Medes i la llicència per a la pràctica de la immersió sense mitjans de respiració artificial realitzada a través d'aquests centres

Article 20. Amarrament de les embarcacions utilitzades per realitzar itineraris submarins comentats que comporten una immersió sense mitjans de respiració artificial

Secció quarta. Investigació

Article 21. Activitats d'investigació

Secció cinquena. Pesca

Article 22. L'activitat pesquera professional

Article 23. La pesca recreativa

Article 24. La pesca submarina

Secció sisena. Altres activitats

Article 25. Activitats ludicoesportives

Article 26. Informes preceptius a l'àrea protegida de les illes Medes

Article 27. Sistema de punts d'amarrament

Capítol IV. Procediment d'autorització

Article 28. Procediment per obtenir l'autorització per a la gestió d'activitats d'immersió realitzada per centres d'immersió a la zona estrictament protegida

Article 29. [No vigent]

Article 30. [No vigent]

Capítol V. Incompliments de l'autorització

Article 31. Suspensió i retirada de l'autorització

Article 32. Incompliments de l'autorització

Annexos

Annex 1. Relació dels punts d'amarrament d'embarcacions a la zona estrictament protegida de les illes Medes.

Annex 2. Obtenció de l'autorització per a la gestió d'activitats per a la pràctica de la immersió amb escafandre autònom del grup A realitzada per centres d'immersió a la zona estrictament protegida.

Annex 3. Obtenció de l'autorització per a la gestió d'activitats per a la pràctica de la immersió amb escafandre autònom del grup B realitzada per centres d'immersió a la zona estrictament protegida.

Annex 4. Obtenció de l'autorització per a la gestió d'activitats per a la pràctica de la immersió sense mitjans de respiració artificial realitzada per centres d'immersió a la zona estrictament protegida.

Annex 5. Característiques dels arts de pesca professional.

Annex 6. Localització dels punts d'amarrament.

Annex 7. Ruta de navegació per a embarcacions de creuer.

Annex 8. Condicions de bany a la zona estrictament protegida de les illes Medes.

Annex 9. Vigilància.

Afectacions

Capítol I

Disposicions de caràcter general

Article 1

Objecte

1.1 L'objecte del Pla rector d'ús i gestió de l'àrea protegida de les illes Medes és consolidar la protecció de l'àrea protegida de les illes Medes mitjançant una gestió adequada d'acord amb el règim jurídic establert per la Llei 19/1990, de 10 de desembre, de conservació de la flora i la fauna del fons marí de les illes Medes.

1.2 Aquest Pla estableix la regulació dels usos turístics, recreatius, esportius, educatius i científics, i també de la pesca professional en l'àrea protegida de les illes Medes. El Pla també estableix els límits de la freqüentació de la zona i la planificació de les actuacions que cal realitzar durant la seva vigència.

Article 2

Definicions

Als efectes d'aquest Pla, s'entén per:

- a) Centre d'immersió: empresa que es dedica a realitzar activitats de transport de persones usuàries per a l'exercici d'activitats d'immersió amb escafandre autònom i/o d'activitats d'educació ambiental, anomenades itineraris submarins comentats, que comporten una activitat d'immersió sense mitjans de respiració artificial.
- b) Immersionista: persona que fa immersió sense mitjans de respiració artificial.
- c) Submarinista o bussejador/bussejadora: Persona que fa immersió amb escafandre autònom. A efectes d'aquest Pla es consideren també submarinistes o bussejadors/bussejadores aquells o aquelles immersionistes sense escafandre autònom que realitzen immersions a més de 10 metres de profunditat o bé amb aletes de 80 cm o més de longitud (calculats des de la part del darrera del taló fins a la part davantera de l'aleta). A aquests o aquestes immersionistes els són aplicables les previsions establertes per als immersionistes que empren escafandre autònom, excepte disposició específica en sentit diferent.
- d) Autorització: acte administratiu en virtut del qual s'habilita un centre d'immersió a efectuar la seva activitat a la zona estrictament protegida de les illes Medes.
- e) Llicència: permís d'obligada obtenció, atorgat per la Direcció General del Medi Natural en aplicació de l'article 4b de la Llei 19/1990, per poder realitzar immersions a la zona estrictament protegida de les illes Medes.
- f) Punts d'amarrament: aquells punts situats a la zona estrictament protegida de les illes Medes identificats per boies de diferents colors i utilitzats per a l'amarrament de diferent tipus d'embarcacions a fi d'evitar-ne l'ancoratge, atès que les àncores poden malmetre els fons marins.
- g) Banyista: Persona que es banya en superfície sense realitzar immersió.

Afectacions

Article 3

Finalitats

El Pla rector d'ús i gestió de l'àrea protegida de les illes Medes té com a finalitats:

- a) Assegurar la conservació i la restauració dels recursos naturals i també el manteniment dels processos característics de la biota, i reduir i eliminar els impactes generats per activitats i actuacions incompatibles amb el caràcter del medi de l'àrea protegida de les illes Medes.
- b) Desenvolupar les línies bàsiques per establir una utilització sostenible de l'àrea protegida de les illes Medes, tot ordenant-ne les visites de manera compatible amb la conservació d'aquest espai.
- c) Fomentar el desenvolupament sostenible del municipi implicat i integrar la població de la zona en les activitats generades per l'àrea protegida de les illes Medes.
- d) Fer compatible la protecció de la natura i la conservació dels recursos naturals amb el desenvolupament socioeconòmic que es realitzi a l'àrea protegida de les illes Medes.
- e) Promoure l'educació, la divulgació i el coneixement dels valors naturals i ecològics.
- f) Promoure la investigació i el desenvolupament d'estudis del medi natural marí, i també els relacionats amb les activitats antròpiques.

g) Potenciar la relació amb la resta d'espais naturals protegits d'àmbit marí, ja sigui en l'àmbit internacional, nacional o autonòmic.

Article 4

Àmbit territorial

L'àmbit territorial del Pla rector d'ús i gestió de les illes Medes és l'àrea protegida de les illes Medes i la zona estrictament protegida previstes a l'article 2 de la Llei 19/1990, de 10 de desembre, de conservació de la flora i la fauna del fons marí de les illes Medes.

Article 5

La gestió de l'àrea protegida de les illes Medes

La gestió de l'àrea protegida de les illes Medes, la duu a terme el Servei de Parcs de la Direcció General del Medi Natural.

Article 6

Vigència

El Pla rector d'ús i gestió té una vigència de quatre anys a partir de la seva entrada en vigor.

Capítol II

Criteris de gestió

Article 7

Criteris generals

Les actuacions que es duen a terme a l'àrea protegida de les illes Medes han de tenir en compte els criteris següents:

- a) La prevalença de la conservació dels valors i dels processos naturals.
- b) El menor grau possible d'intensitat, extensió i durada en l'afectació dels recursos naturals.
- c) L'aplicació del principi de prevenció en la presa de decisions.
- d) L'adopció del principi de conservació en tota actuació relativa a la gestió de l'àrea protegida.
- e) La col·laboració en l'assoliment de les finalitats del Pla entre els diferents agents que desenvolupen la seva activitat econòmica a l'àrea protegida de les illes Medes i el Servei de Parcs, com a gestor de l'àrea.
- f) La implantació progressiva de sistemes normalitzats de qualitat ambiental, tant en els serveis que es presten com en la gestió mateixa de l'àrea protegida.

Article 8

Conservació de la flora i la fauna

La gestió de la flora i la fauna marina de l'àrea protegida ha de tenir en compte els objectius següents:

- a) L'augment del grau de coneixement sobre la composició i l'estat o situació de la fauna i la flora de l'àrea protegida.
- b) L'obtenció de la informació necessària per conèixer l'evolució de les poblacions d'espècies d'atenció prioritària.
- c) La proposició d'actuacions destinades a la conservació i la millora de la diversitat de la fauna, la flora i els hàbitats.
- d) El suport, mitjançant informació científica i tècnica, a les actuacions promogudes pel Servei de Parcs, com a gestor de l'àrea.
- e) La divulgació dels valors de la fauna i la flora de l'àrea protegida entre els agents socials implicats en la seva conservació.
- f) Vetllar pel compliment de la normativa en matèria de residus i sanejament.

Article 9

Criteris específics en la conservació de la flora, la fauna i els hàbitats

Específicament, amb l'objecte de preservar els processos naturals, mantenir la diversitat biològica de l'àrea protegida i restaurar-ne els sistemes naturals, se segueixen els principis següents:

- a) La minimització dels impactes humans en la dinàmica natural de les comunitats i de les poblacions de la fauna i la flora de l'espai.
- b) La prevenció de l'erosió física, provocada per activitats antròpiques, de la biomassa de les plantes i dels animals sèssils.

- c) La fixació de la capacitat de càrrega de l'espai.
- d) La detecció d'espècies que no són pròpies de l'àrea protegida.

Article 10

Activitats prohibides a l'àrea protegida i a la zona estrictament protegida de les illes Medes.

Activitats prohibides a l'àrea protegida i a la zona estrictament protegida de les illes Medes.

10.1 Activitats prohibides a l'àrea protegida de les illes Medes

Les activitats prohibides a l'àrea protegida de les illes Medes són les que estableix l'article 3 de la Llei 19/1990, de 10 de desembre, de conservació de la flora i la fauna del fons marí de les illes Medes.

10.2 Activitats prohibides a la zona estrictament protegida de les illes Medes

Les activitats prohibides a la zona estrictament protegida de les illes Medes són les que estableixen els articles 3 i 4 de la Llei 10/1990, de 10 de desembre, de conservació de la flora i la fauna del fons marí de les illes Medes. També queda prohibit el subministrament a la fauna de qualsevol tipus d'aliment i la realització de qualsevol tipus d'activitat entre la posta i la sortida del sol, tret d'aquelles que siguin autoritzades per l'òrgan gestor del Parc Natural amb finalitats d'investigació.

Afectacions

Article 11

Ús públic i visites

11.1 Els usos que estableix el Pla s'han d'adaptar a les característiques naturals de l'àrea protegida, a la disponibilitat dels mitjans i de les infraestructures controlades pel Servei de Parcs, a la seva capacitat d'acollida, a la demanda existent i a la seva evolució previsible.

11.2 Específicament, l'ús turístic ha de proporcionar una alta qualitat dels serveis destinats al gaudi dels valors de la zona i a l'educació ambiental. Amb aquestes finalitats, s'ha de donar prioritat a les actuacions següents:

- a) L'orientació a les persones visitants i la prestació d'una informació personalitzada sobre les opcions d'ús públic.
- b) L'oferiment de serveis interpretatius que mostrin a les persones visitants el significat natural i cultural de l'àrea protegida de les illes Medes i del seu entorn.
- c) El desenvolupament de programes d'educació i interpretació ambientals destinats a l'entorn de l'àrea protegida de les illes Medes.
- d) La creació de serveis indispensables per organitzar i controlar l'ús públic de l'àrea protegida, de manera que es combina la millor experiència per a la persona visitant i la màxima protecció dels recursos.
- e) La senyalització informativa i interpretativa dels llocs d'interès per a les persones visitants i adequada per a l'espai.

11.3 Totes les immersions realitzades per centres d'immersió han de ser vigilades pels guies submarins del centre d'immersió, per tal d'assegurar una adequada protecció de l'espai.

Abans de cada immersió, un guia submarí ha de donar una explicació amb recomanacions sobre el comportament subaquàtic respectuós i la fragilitat de les comunitats biològiques que s'observen (ecobriefing). Posteriorment, com a mínim, un guia submarí del centre d'immersió ha d'acompanyar la immersió dels bussejadors, excepte en els supòsits per als que en els annexos 2, 3 i 4 es determina un número superior de guies acompanyants.

En qualsevol cas, els/les guies han de vetllar per la protecció del patrimoni natural i garantir la seguretat dels visitants. Entre d'altres funcions els/les guies han de:

Donar informació precisa sobre les característiques de l'indret que es visita: tipus de fons, comunitats que s'hi podran observar, fragilitat.

Evitar l'ús de material inadequat per a l'assoliment dels objectius de conservació de l'espai.

Evitar el fregament amb el fons per un llastat inadequat.

Evitar els cops etzibats pels peus d'ànec o per altres mitjans de propulsió.

Evitar l'ús de la fauna fixada com a mitjà de tracció contra els corrents.

Garantir que les persones visitants guarden la distància de seguretat envers les comunitats de les coves i del coral·ligen.

Garantir que no es capturen, manipulen ni molesten els organismes.

Evitar les pràctiques de donar menjar als peixos (feeding).

Afectacions

Article 12*Formació i educació ambiental*

Les activitats de formació i educació ambiental són aquelles dutes a terme pel Departament de Medi Ambient i Habitatge, per altres administracions públiques i/o per empreses que tenen l'educació ambiental com a objectiu prioritari i tenen com a finalitat divulgar la importància del patrimoni natural de l'àrea protegida de les illes Medes, en coordinació amb el Servei de Parcs.

Article 13*Relacions amb l'entorn i difusió*

Per aconseguir una coordinació eficaç en l'administració de l'àrea protegida i per poder promoure la cooperació i participació de la societat, el Servei de Parcs ha d'actuar en els aspectes següents:

- a) Controlar el compliment de la normativa de protecció de l'àrea protegida a fi de mantenir la compatibilitat entre el desenvolupament sostenible i la preservació dels valors naturals.
- b) Implantar un sistema de relació permanent i fluid amb els agents locals, orientat a la millor consecució dels seus objectius.
- c) Divulgar la importància dels valors de l'àrea protegida i els beneficis indirectes generats per la seva existència, i prestar una atenció prioritària a la població escolar.
- d) Promoure l'estudi i el coneixement socioeconòmic i cultural de l'entorn de l'àrea protegida en el marc del seu desenvolupament sostenible. Aquest estudi ha d'integrar la perspectiva de gènere perquè tots els programes destinats a aquesta àrea responguin a les necessitats i exigències de les dones i els homes de l'entorn i es defineixin mitjançant mètodes participatius apropiats amb els grups i les associacions de dones del territori.
- e) Desenvolupar mesures i línies d'actuació per implicar l'Administració local, les entitats, les empreses públiques i privades i el públic en general en la defensa i la protecció dels valors de l'àrea protegida.

Capítol III*Règim d'usos***Secció primera***Activitat d'immersió amb escafandre autònom***Article 14***Disposicions generals de l'activitat d'immersió amb escafandre autònom*

14.1 La pràctica de la immersió amb escafandre autònom a la zona estrictament protegida de les illes Medes requereix l'obtenció d'una llicència específica atorgada per la Direcció General del Medi Natural.

L'expedició de la llicència per practicar immersió amb escafandre autònom comporta l'acreditament de la taxa en el moment en què se sol·licita, tal com preveu el Decret legislatiu 3/2008, de 25 de juny, pel qual s'aprova el Text refós de la Llei de taxes i preus públics de la Generalitat de Catalunya, i les modificacions que normativament es puguin introduir en aquesta matèria.

Resten exemptes de l'obtenció de la llicència d'immersió les immersions relacionades amb la gestió de l'espai, les immersions vinculades a la investigació científica, els esdeveniments de divulgació marina promoguts per l'òrgan gestor de l'espai, les immersions dels guies de centres d'immersió autoritzats i les immersions dels estudiants en pràctiques que disposin d'autorització de l'òrgan gestor de l'espai.

14.2 L'atorgament d'aquesta llicència no eximeix de la sol·licitud d'aquelles autoritzacions que s'hagin d'obtenir de conformitat amb la normativa vigent per a la pràctica d'aquesta activitat.

14.3 El nombre màxim de llicències anuals, diàries o simultànies, i per a tota la zona estrictament protegida de les illes Medes o per a cada zona d'immersió per a la pràctica de la immersió amb escafandre autònom és el que es determina a l'annex 1. S'entén per període anual el comprés entre l'1 de gener i el 31 de desembre del mateix any. El nombre màxim de llicències s'ha revisar, ja sigui per mantenir-lo, per incrementar-lo o per reduir-lo, en funció dels resultats del seguiment científic, d'acord amb la disposició addicional d'aquest decret.

Les immersions amb escafandre autònom vinculades a activitats d'investigació, les dels instructors o guies submarins en plantilla laboral dels centres d'immersió, així com les relacionades amb la gestió de l'espai, no es comptabilitzen dins dels màxims d'immersions determinats a l'annex 1.

14.4 [No vigent]

14.5 A fi de realitzar les activitats d'immersió amb escafandre autònom, cal disposar, com a mínim d'una titulació o certificació internacional o nacional reconeguda a Catalunya per l'administració competent (en endavant qualificació reconeguda) de bussejador esportiu de segona classe, segons la qualificació que estableix l'Ordre d'1 de juny de 2000 del Departament d'Agricultura, Ramaderia i Pesca de la Generalitat

de Catalunya, per la qual s'estableixen els continguts formatius, les capacitats i el procediment d'obtenció d'equiparacions entre les qualificacions de l'ensenyament de submarinisme de les entitats no federatives i les qualificacions oficials de submarinisme d'esbarjo, o el seu equivalent internacional. Els menors d'edat han de complir amb els requisits, limitacions i exclusions que estableix el Decret 175/2007, de 31 de juliol, pel qual s'estableixen les condicions perquè les persones menors d'edat practiquin activitats subaquàtiques d'esbarjo amb escafandre. Quan la immersió es faci a través d'un centre d'immersió, aquest s'ha d'assegurar que la immersió del menor compleix aquestes condicions i si es necessari un acompanyant per al menor, d'acord amb el Decret 175/2007, de 31 de juliol, en cap cas, aquest acompanyant pot ser la mateixa persona que faci de guia supervisor del grup.

14.6 Les persones que fan la immersió amb escafandre autònom no podem utilitzar simultàniament aletes d'apnea enteses com a aletes de 80 cm o més de longitud, calculats des de la part del darrera del taló fins a la part davantera de l'aleta.

Afectacions

Article 15

Llicències per a la pràctica de la immersió amb escafandre autònom realitzada per usuaris particulars a la zona estrictament protegida

15.1 Per practicar la immersió amb escafandre autònom a la zona estrictament protegida de les illes Medes, les persones usuàries particulars han de disposar de la llicència corresponent, vàlida per a una franja de dues hores en un dia determinat.

El mateix dia que es vol practicar la immersió, abans de cada sortida, els usuaris/àries particulars han de sol·licitar la llicència d'immersió corresponent mitjançant imprès normalitzat que es pot obtenir telemàticament. La sol·licitud ha d'incloure, com a mínim, les dades següents:

a) Pel que fa als usuaris o usuàries particulars que faran immersió amb escafandre autònom:

Noms i cognoms.

Edat.

Qualificació reconeguda d'immersió.

Número de pòlissa, i companyia que la subscriu, de l'assegurança d'immersió, o llicència federativa en vigor.

b) Pel que fa a l'embarcació per desplaçar-se a la zona d'immersió, i al seu pilotatge:

Nom de l'embarcació.

Matrícula.

Número de registre marítim o equivalent internacional.

Número de certificat de navegabilitat vigent.

Número de pòlissa, i companyia que la subscriu.

Nom i cognoms del patró.

Titulació nàutica de govern d'embarcacions, d'acord amb la normativa vigent.

Dia, franja horària i punt d'amarrament on es fa l'activitat d'immersió amb escafandre autònom.

A més, la sol·licitud ha de contenir una declaració responsable sobre que es disposa de la documentació acreditativa de les dades indicades a les lletres a i b. En qualsevol moment, qui atorga la llicència d'immersió pot requerir la documentació acreditativa citada.

Les dades esmentades en aquest article podran facilitar-se i publicar-se de manera genèrica, als efectes estadístics, sense cap referència de caràcter individual.

15.2 La llicència s'atorga si es compleixen els requisits de l'apartat anterior i no se supera el nombre màxim d'immersions permeses d'acord amb l'annex 1, o qualsevol altra disposició que contingui aquest Pla, i comporta l'autorització per a l'amarrament de l'embarcació. En la llicència ha de constar el dia i la franja horària, el punt d'amarrament d'acord amb la relació establerta als annexos 1 i 6, la identificació de l'embarcació, i el nom i cognoms de cada persona usuària.

15.3 L'expedició de la llicència individual per a usuaris/usuàries particulars per practicar la immersió amb escafandre autònom comporta l'acreditació de la taxa en el moment en què se sol·licita la llicència, tal com preveu el Decret legislatiu 3/2008, de 25 de juny, pel qual s'aprova el Text refós de la Llei de taxes i preus públics de la Generalitat de Catalunya, i les modificacions que normativament es puguin introduir en aquesta matèria.

15.4 La llicència s'ha de portar a bord de l'embarcació mentre es realitzi l'activitat i s'ha de presentar quan sigui requerida per l'administració competent o pels agents de l'autoritat.

Afectacions

Article 16

Autorització dels centres d'immersió per a la gestió d'activitats d'immersió amb escafandre autònom a la zona estrictament protegida de les illes Medes i llicència per a la pràctica de la immersió amb escafandre autònom realitzada a través d'aquests centres

16.1 Els centres d'immersió han d'obtenir l'autorització per a la gestió d'activitats per a la pràctica de la immersió amb escafandre autònom a la Zona Estrictament Protegida de les Illes Medes.

16.2 L'obtenció de l'autorització per a la gestió d'activitats per a la pràctica d'immersió amb escafandre autònom a la zona estrictament protegida de les illes Medes comporta el dret d'amarrament de les embarcacions que transporten persones usuàries en un dels punts que amb aquesta finalitat es troben distribuïts a la zona estrictament protegida de les illes Medes i que descriuen els annexos 1 i 6 del document normatiu.

16.3 Els centres d'immersió autoritzats han de sol·licitar la llicència d'immersió per a les persones usuàries que transporten, vàlida per a una franja de dues hores en un dia determinat, de forma prèvia a l'activitat i el mateix dia.

Els centres d'immersió s'han d'assegurar de forma prèvia que totes les persones que transporten per fer immersió disposen de la qualificació reconeguda d'immersió amb escafandre autònom necessària d'acord amb aquesta normativa, i de l'assegurança individual o col·lectiva d'immersió o la llicència federativa en vigor.

Per a la sol·licitud de la llicència, s'ha de presentar l'imprès normalitzat, que es pot obtenir telemàticament, degudament emplenat, en què ha de constar, com a mínim, les dades següents:

a) Nom del centre d'immersió.

b) Pel que fa a l'embarcació per desplaçar-se a la zona d'immersió i al seu pilotatge:

Nom de l'embarcació i matrícula.

Declaració responsable que l'embarcació disposa de tota la documentació, assegurança i permisos vigents, d'acord amb la normativa aplicable, per poder navegar en l'àmbit de les illes Medes.

Nom i cognoms del patró/na.

Relació dels noms i cognoms dels guies del centre d'immersió.

Dia, franja horària i punt d'amarrament on es fa l'activitat d'immersió amb escafandre autònom.

c) Pel que fa als usuaris o usuàries que fan l'activitat d'immersió amb escafandre autònom:

Noms i cognoms.

Qualificació reconeguda d'immersió.

Nombre d'acompanyants.

Declaració responsable sobre que es disposa de la documentació acreditativa de les dades indicades i que es disposa de l'assegurança d'immersió, o llicència federativa en vigor.

En qualsevol moment, qui atorga la llicència d'immersió pot sol·licitar la documentació acreditativa a què es refereixen les declaracions responsables indicades anteriorment.

Les dades esmentades en aquest article podran facilitar-se i publicar-se de manera genèrica, als efectes estadístics, sense cap referència de caràcter individual.

16.4 La llicència s'atorga si es compleixen els requisits de l'apartat anterior i no se supera el nombre màxim d'immersions permeses d'acord amb l'annex 1, o qualsevol altra disposició que contingui aquest Pla, i comporta l'autorització per a l'amarrament de l'embarcació. En la llicència ha de constar el dia i la franja horària, el punt d'amarrament d'acord amb la relació establerta als annexos 1 i 6, el nom del centre d'immersió, la identificació de l'embarcació, i el nom i cognoms del patró, dels guies de l'activitat i de les persona usuàries que faran l'activitat d'immersió, el número d'acompanyants de cada una d'aquestes.

16.5 La llicència de les persones usuàries per a practicar immersió s'ha de portar a bord de l'embarcació mentre es realitzi l'activitat i s'ha de presentar quan sigui requerida pels membres del Personal del Servei de Parcs i/o pels agents de l'autoritat.

Afectacions

Article 17

Amarrament de les embarcacions utilitzades per a les activitats d'immersió amb escafandre autònom

17.1 Les embarcacions que transporten persones que disposen de llicència per a la pràctica d'immersió amb escafandre autònom només poden amarrar al punt que s'assigna a la llicència esmentada i en el dia i la franja horària que aquesta especifica. En una mateixa embarcació es poden transportar clients de diferents centres d'immersió que disposin d'autorització, sens perjudici d'altre normativa d'aplicació i sempre que no se superin els límits per zona d'immersió establerts a l'annex 1. En tot cas, cada centre

d'immersió ha de presentar un formulari diferenciat per obtenir les llicències per als seus clients.

17.2 Les circumstàncies meteorològiques adverses, no comporten en cap cas la possibilitat d'incrementar, en aquells punts d'amarrament no afectats per la meteorologia adversa, el nombre d'embarcacions o d'immersions anuals, diàries o simultànies determinades a l'annex 1.

Afectacions

Secció segona

Embarcacions de creuer

Article 18

Transport de viatgers, realitzat per embarcacions de creuer, a la zona estrictament protegida

18.1 La zona de navegació utilitzada per les embarcacions de creuer per realitzar l'activitat de visió submarina és la fixada entre la zona del Portitxol a la Meda Petita fins al cementiri de la Meda Gran, passant per davant del Freuetó, segons la ruta fixada a l'annex 7 del document normatiu.

18.2 Aquestes embarcacions només poden amarrar als punts d'amarrament establerts a aquest efecte als annexos 1 i 6 del document normatiu.

18.3 Les embarcacions dedicades al transport de passatgers han de disposar de totes aquelles autoritzacions que calgui obtenir de conformitat amb la normativa vigent per a la pràctica d'aquesta activitat.

18.4 L'ús de les boies referides en el punt 2 està subjecte a reserva prèvia, i a l'abonament de la taxa establerta, si s'escau.

En la reserva ha de constar el dia i la franja horària, el punt d'amarrament, el nom de l'empresa, la identificació de l'embarcació, i el nom i cognoms del patró.

La reserva s'ha de portar a bord de l'embarcació mentre es realitzi l'activitat i s'ha de presentar quan sigui requerida per l'administració competent o pels agents de l'autoritat.

Afectacions

Secció tercera

Activitat d'immersió sense mitjans de respiració artificial

Article 19

Autorització dels centres d'immersió per a la gestió d'activitats d'immersió sense mitjans de respiració artificial a la zona estrictament protegida de les illes Medes i llicència per a la pràctica de la immersió sense mitjans de respiració artificial realitzada a través d'aquests centres

19.1 La immersió sense mitjans de respiració artificial es realitza en el marc de l'activitat anomenada Itinerari Submarí Comentat, que és una activitat d'educació ambiental consistent a observar el fons marí. Comporta obligatòriament una sessió teòrica prèvia sobre la diversitat i els valors d'aquest espai, impartida per personal tècnic coneixedor del medi marí, i la inclusió d'una sessió en què s'indica l'ús correcte del material que cal utilitzar (ulleres, tub i peus d'ànec).

19.2 Els centres d'immersió han d'obtenir l'autorització per a la gestió d'activitats per a la pràctica d'immersió sense mitjans de respiració artificial a la zona estrictament protegida de les Illes Medes.

19.3 L'obtenció de l'autorització comporta el dret d'amarrament de les embarcacions que transporten persones usuàries als punts que amb aquesta finalitat es troben instal·lats a la zona estrictament protegida de les illes Medes i que descriuen els annexos 1 i 6 del document normatiu.

19.4 El nombre màxim de llicències anuals, diàries o simultànies, i per a tota la zona estrictament protegida de les illes Medes o per a cada zona d'immersió per a la pràctica de la immersió sense mitjans de respiració artificial, mitjançant itineraris submarins comentats, és el que es determina a l'annex 1. En aquest sentit s'entén per anual el període comprés entre l'1 de gener i el 31 de desembre del mateix any.

Les immersions sense mitjans de respiració artificial dels instructors o guies submarins en plantilla laboral dels centres d'immersió autoritzats no es comptabilitzen dins del màxim d'immersions determinades a l'annex 1.

19.5 Els centres d'immersió autoritzats han de sol·licitar la llicència per a les persones usuàries que transporten, vàlida per a una franja de dues hores en un dia determinat, de forma prèvia a l'activitat i el mateix dia. L'expedició d'aquesta llicència comporta l'acreditació de la taxa en els termes que preveu el

Text refós de la Llei de taxes i preus públics de la Generalitat de Catalunya, aprovat pel Decret legislatiu 3/2008, de 25 de juny i les modificacions que normativament es puguin introduir en aquesta matèria.

Resten exemptes de l'obtenció de la llicència d'immersió les immersions dels instructors o guies submarins en plantilla laboral dels centres d'immersió autoritzats.

Per a la sol·licitud de la llicència, s'ha de presentar l'imprès normalitzat, que es pot obtenir telemàticament, degudament emplenat, en què ha de constar, com a mínim, la informació següent:

a) Nom del centre d'immersió.

b) Pel que fa a l'embarcació, per desplaçar-se a la zona d'immersió, i al seu pilotatge:

Nom l'embarcació i matrícula.

Declaració responsable que l'embarcació disposa de tota la documentació, assegurança i permisos vigents, d'acord amb la normativa aplicable, per poder navegar en l'àmbit de les illes Medes.

Nom i cognoms del patró/na.

Relació dels noms i cognoms dels guies del centre d'immersió.

Dia, franja horària i punt d'amarrament on es fa l'activitat d'immersió sense mitjans de respiració artificial.

c) Pel que fa a les persones usuàries que fan l'activitat d'immersió sense mitjans de respiració artificial:

Noms i cognoms.

Nombre d'acompanyants.

En qualsevol moment, qui atorga la llicència d'immersió pot sol·licitar la documentació acreditativa a què es refereix la declaració responsable indicada anteriorment.

Les dades esmentades en aquest article podran facilitar-se i publicar-se de manera genèrica, als efectes estadístics, sense cap referència de caràcter individual.

19.6 La llicència s'atorga si es compleixen els requisits de l'apartat anterior i no se supera el nombre màxim d'immersions permeses d'acord amb l'annex 1, o qualsevol altra disposició que contingui aquest Pla, i comporta l'autorització per a l'amarrament de l'embarcació. En la llicència ha de constar el dia i la franja horària, el punt d'amarrament d'acord amb la relació establerta als annexos 1 i 6, el nom del centre d'immersió, la identificació de l'embarcació, i el nom i cognoms del patró, dels guies de l'activitat i de les persona usuàries que faran l'activitat d'immersió, el número d'acompanyants de cada una d'aquestes.

19.7 Cada participant ha de disposar, a més del material propi per a l'observació del fons marí, d'elements d'ajut a la flotabilitat.

19.8 La llicència de les persones usuàries per practicar immersió s'ha de portar a bord de l'embarcació mentre es realitzi l'activitat i s'ha de presentar quan sigui requerida pels membres del Personal del Servei de Parcs i/o pels agents de l'autoritat.

Afectacions

Article 20

Amarrament de les embarcacions utilitzades per realitzar itineraris submarins comentats que comporten una immersió sense mitjans de respiració artificial

20.1 Les embarcacions que transporten persones que disposen de llicència per a la pràctica d'immersió sense mitjans de respiració artificial només poden amarrar al punt d'amarrament que s'assigna a la llicència esmentada i en el dia i hora que aquesta especifica.

20.2 Les circumstàncies meteorològiques adverses no comporten en cap cas la possibilitat d'incrementar el nombre d'embarcacions simultàniament en aquells punts d'amarrament no afectats per la meteorologia adversa. En aquest supòsit, la Direcció General del Medi Natural, a través del Servei de Parcs com a gestor de l'àrea protegida de les illes Medes, distribueix en franges horàries les boies no afectades per la meteorologia adversa.

Secció quarta*Investigació***Article 21***Activitats d'investigació*

21.1 La Direcció General del Medi Natural, a través del Servei de Parcs, promou les activitats d'investigació que tenen com a objectiu l'estudi de l'evolució del patrimoni natural de l'àrea protegida de les illes Medes, els resultats de les quals han de ser aplicables a la gestió de l'àrea i han de tenir alguna de les finalitats següents:

- a) Proporcionar informació bàsica per a la gestió i la presa de decisions.
- b) Desenvolupar estratègies per evitar o minimitzar els impactes negatius del conjunt de les activitats que tenen lloc a la zona.
- c) Determinar les causes objectives dels problemes detectats en el maneig dels recursos de la zona i aportar solucions per a la seva eradicació o minimització.
- d) Dissenyar alternatives de recuperació i desenvolupar mètodes de restauració de recursos alterats per causes antròpiques.
- e) Conèixer els ecosistemes, els seus components, el seu estat i la seva funcionalitat amb l'objectiu de mantenir o recuperar un estat de conservació favorable.

21.2 Les activitats d'investigació promogudes per entitats externes es regeixen per les normes següents:

- a) L'entitat externa interessada en la realització d'una activitat d'investigació ha de presentar un projecte d'investigació on ha d'indicar la finalitat, els objectius, el mètode i el pla de treball, el programa de finançament, la composició i l'experiència de l'equip de treball, i també el lloc i l'època de l'any en què s'ha de realitzar. S'hauran d'adjuntar, si s'escau, els informes o les autoritzacions exigits per la normativa vigent.
- b) L'autorització del projecte d'investigació correspon a la Direcció General del Medi Natural a través del Servei de Parcs, sens perjudici d'altres autoritzacions exigibles d'acord amb el marc legal existent, i comporta el compliment, en la seva execució, de les condicions establertes per aquest Servei en el plec de condicions redactat a aquest efecte.
- c) La Direcció General del Medi Natural pot autoritzar, per motius degudament justificats, la realització d'activitats d'investigació entre la posta i la sortida del sol a les entitats externes que presentin un programa de visita. Aquesta autorització, que pot ser individual o per grups, ha d'especificar la ruta per on s'ha de transitar i les condicions per fer-ho.
- d) En qualsevol moment de la investigació, la Direcció General del Medi Natural pot sol·licitar informació sobre els resultats obtinguts per l'entitat externa, i, en qualsevol cas, és obligatòria la presentació d'un informe anual sobre el desenvolupament de l'activitat autoritzada.
- e) La finalització de l'activitat d'investigació s'ha de comunicar a la Direcció General del Medi Natural mitjançant la presentació d'un informe final que constati els resultats de la investigació. Juntament amb aquest informe, s'ha de lliurar una còpia dels treballs realitzats o publicats.
- f) La Direcció General del Medi Natural ha de comunicar a la Comissió Permanent del Consell Assessor de l'àrea protegida de les illes Medes la finalització de l'activitat d'investigació, i també els resultats obtinguts.
- g) En qualsevol moment, per incompliment de la normativa aplicable o de les condicions establertes, la Direcció General del Medi Natural pot retirar l'autorització per a la realització de l'activitat d'investigació.

Secció cinquena*Pesca***Article 22***L'activitat pesquera professional*

22.1 La regulació i gestió de l'activitat pesquera professional serà desenvolupada per l'Administració pesquera competent, i s'ha d'encaminar al manteniment de l'activitat existent d'una manera compatible amb la conservació de l'àrea marina protegida de les illes Medes, sempre que no suposi un impacte significatiu en els hàbitats i les espècies de l'espai.

22.2 Dins l'àrea protegida de les illes Medes definida a l'article 2.1 de la Llei 19/1990, la pesca professional només es pot realitzar amb tremall i amb palangre, amb les característiques (nombre de peces de tremall, llum de la malla i nombre i mida dels hams dels palangres) previstes a l'annex 5 del document normatiu.

Dins la zona estrictament protegida definida a l'article 2.2 de l'esmentada Llei, la pesca professional és prohibida.

22.3 La Direcció General de Pesca i Acció Marítima ha d'elaborar el cens d'embarcacions professionals que poden pescar a l'àrea protegida de les illes Medes d'acord amb la normativa vigent.

Article 23

La pesca recreativa

23.1 La regulació i gestió de l'activitat pesquera recreativa serà desenvolupada per l'Administració pesquera competent, i s'ha d'encaminar al manteniment de l'activitat existent d'una manera compatible amb la conservació de l'àrea marina protegida de les illes Medes, sempre que no suposi un impacte significatiu en els hàbitats i les espècies de l'espai.

23.2 No obstant això, a l'àrea protegida de les illes Medes només es permet la pesca recreativa amb una sola canya per llicència, d'acord amb la Llei 19/1990, de 10 de desembre, de conservació de la flora i la fauna del fons marí de les illes Medes.

23.3 A la zona estrictament protegida de les illes Medes és prohibida la pesca recreativa, d'acord amb la Llei 19/1990, de 10 de desembre, de conservació de la flora i la fauna del fons marí de les illes Medes.

Article 24

La pesca submarina

Tant a l'àrea protegida com a la zona estrictament protegida de les illes Medes és prohibida la pesca submarina.

Secció sisena

Altres activitats

Article 25

Activitats ludicoesportives

25.1 Les activitats ludicoesportives, com els concursos de fotografia o vídeo submarí o qualsevol altra que es vol desenvolupar a l'àrea protegida de les illes Medes, requereixen l'autorització expressa de la Direcció General del Medi Natural a través del Servei de Parcs, amb la sol·licitud prèvia de les persones interessades amb una anticipació mínima d'un mes abans de la data prevista per a la realització de l'activitat. La Direcció General del Medi Natural ha d'autoritzar a través del Servei de Parcs, si s'escau, les activitats esmentades en les condicions més favorables per a la protecció de l'àrea protegida.

25.2 Les activitats ludicoesportives que comporten immersió han d'obtenir prèviament la llicència d'immersió per a usuaris/usuàries particulars, l'expedició de la qual comporta l'acreditació de la taxa en el moment en què se sol·licita la llicència tal com preveu el Decret legislatiu 3/2008, de 25 de juny, pel qual s'aprova el Text refós de la Llei de taxes i preus públics de la Generalitat de Catalunya, i les modificacions que normativament es puguin introduir en aquesta matèria.

25.3 Les activitats ludicoesportives gestionades directament pel Servei de Parcs s'han de realitzar en les condicions i amb els mitjans humans i materials que determina l'autorització corresponent.

25.4 Les condicions en que es realitzen les diferents activitats ludicoesportives permeses a l'espai poden ser objecte de regulació mitjançant la creació de nous annexos o la modificació dels existents.

25.5 Es permet el bany en els llocs i en les condicions establertes a l'annex 8.

Afectacions

Article 26

Informes preceptius a l'àrea protegida de les illes Medes

El Servei de Parcs emetrà un informe preceptiu previ a l'atorgament per part de l'òrgan competent de les autoritzacions necessàries per a l'execució de qualsevol pla, obra, moviments de terra o explotacions de recursos naturals a l'interior o l'exterior de l'àrea protegida de les illes Medes que puguin afectar-la.

Article 27

Sistema de punts d'amarrament

27.1 Els punts preestablerts per a l'amarrament d'embarcacions destinades al desenvolupament de les activitats i els usos regulats en aquest Pla s'identifiquen als annexos 1 i 6 del document normatiu.

27.2 El nombre i la ubicació de cada punt d'amarrament és establert als annexos 1 i 6 del document normatiu i pot ser revisat pel Servei de Parcs de la Direcció General del Medi Natural, sempre que les condicions de conservació del patrimoni natural així ho requereixin, amb l'informe previ de

L'Administració competent en matèria de costes i una vegada s'hagi escoltat el Consell Assessor de l'àrea protegida de les illes Medes.

27.3 Els punts d'amarrament es poden utilitzar simultàniament en les condicions previstes en l'annex 1, i sempre que no es sobrepassin el màxims d'immersió determinats en l'apartat 3 del mateix annex.

Afectacions

Capítol IV

Procediment d'autorització

Article 28

Procediment per obtenir l'autorització per a la gestió d'activitats d'immersió realitzada per centres d'immersió a la zona estrictament protegida

1. Els centres d'immersió poden optar a l'autorització per a la gestió d'activitats d'immersió amb escafandre autònom del grup A, a l'autorització per a la gestió d'activitats d'immersió amb escafandre autònom del grup B i a l'autorització per a la gestió d'activitats d'immersió sense mitjans de respiració artificial.
2. El procediment per obtenir l'autorització per a la gestió d'activitats d'immersió realitzada per a centres d'immersió a la zona estrictament protegida s'estableix mitjançant ordre de la persona titular de la conselleria competent en gestió d'espais naturals protegits.
3. En la mateixa ordre prevista a l'apartat 2 s'han d'establir les condicions de la distribució de les llicències d'immersió entre els centres autoritzats.

Afectacions

Article 29

Valoració de les sol·licituds

[No vigent]

Afectacions

Article 30

Resolució

[No vigent]

Afectacions

Capítol V

Incompliments de l'autorització

Article 31

Suspensió i retirada de l'autorització

31.1 L'incompliment pels centres d'immersió de qualsevol de les condicions contingudes en l'autorització per a la gestió d'activitats per a la pràctica d'immersió amb escafandre autònom o sense mitjans de respiració artificial pot donar lloc a la seva suspensió o retirada definitiva, amb audiència prèvia al centre afectat.

31.2 Correspon al/la director/a general del Medi Natural acordar la suspensió o retirada de l'autorització prèvia instrucció del procediment corresponent en el qual cal donar audiència al centre afectat.

31.3 Els incompliments poden comportar:

Una suspensió de l'autorització per un màxim de 6 dies en cas d'incompliments lleus.

Una suspensió de l'autorització per un màxim de 40 dies en cas d'incompliments greus.

La retirada definitiva de l'autorització en cas d'incompliments molt greus.

Article 32

Incompliments de l'autorització

32.1 Es consideren incompliments lleus:

a) No respectar, les embarcacions i els submarinistes, l'horari de visita establert.

b) Utilitzar torxes o bengales submarines a la zona estrictament protegida.

c) Navegar a més velocitat de la màxima permesa.

d) La manca, a bord de l'embarcació, de la llicència d'immersió durant el temps de desenvolupament de l'activitat o, la no presentació d'aquesta quan li sigui requerida pel personal del Servei de Parcs emplaçat a treballar a l'àrea protegida de les illes Medes i/o els agents de l'autoritat.

e) El canvi del punt d'amarrament assignat.

- f) L'ús d'aletes d'apnea dins la zona estrictament protegida de les illes Medes.
- g) El subministrament a la fauna de qualsevol tipus d'aliment, per atreure-la amb finalitats recreatives.
- 32.2 Es consideren incompliments greus:
- a) Fondejar embarcacions.
- b) Abocar al mar qualsevol tipus de residus i de deixalles que puguin causar una afecció al medi.
- c) Realitzar immersió a la zona estrictament protegida de les illes Medes sense la corresponent llicència.
- d) La prestació del servei contravenint l'autorització de que disposa.
- e) La reiteració en més de dos incompliments lleus que han estat advertits anteriorment.
- f) La falsedat en les dades de les persones usuàries del servei que es comuniquen al Servei de Parcs.

32.3 Es considera incompliment molt greu:

La reiteració en incompliment greu o la continuïtat en situació d'incompliment sense adoptar les mesures correctores per reparar la situació.

Annexos

Annex 1

Relació dels punts d'amarrament d'embarcacions a la Zona Estrictament Protegida de les Illes Medes

1. Punts d'amarrament d'embarcacions: A continuació, es relaciona el sistema de punts d'amarrament establert:- Boies de color groc: amarrament d'embarcacions dels centres d'immersió dedicats al transport de persones usuàries per a la pràctica d'immersió amb escafandre.

- Boies bicòniques de color groc: amarrament d'embarcacions dels usuaris/les usuàries particulars que vulguin practicar la immersió amb escafandre autònom a la Zona Estrictament Protegida de les Illes Medes.

- Boies de color vermell: amarrament d'embarcacions menors de 9 m d'eslora d'usuaris/ usuàries particulars que no realitzin activitats d'immersió.

- Boies de color blanc: amarrament d'embarcacions majors de 9 m d'eslora d'usuaris/ usuàries particulars que no realitzin activitats d'immersió.

- Boies de color verd: amarrament d'embarcacions dels centres d'immersió dedicats al transport de passatgers per a la pràctica dels itineraris submarins comentats que comporten una immersió sense mitjans de respiració artificial.

- Boia bicònica de color verd, destinada a l'amarrament d'embarcacions dedicades al transport de passatgers a la Zona Estrictament Protegida de les Illes Medes.

Relació de punts d'amarrament d'embarcacions a la Reserva Natural Parcial Marina de les illes Medes:

2. Identificació dels punts d'amarrament segons les activitats a desenvolupar.

2.1 Punts d'amarrament d'usuaris/àries particulars per a la pràctica de la immersió amb escafandre autònom:

Identificació: boies bicòniques de color groc

Boia	Zona	Boia	Zona
P1	el Salpatxot	P6A* o P6B*	Dofí Nord o Dofí Sud
P2	la Pedra de Déu	P7	Tascó Gros
P3	la Pota del Llop	P8	Carall Bernat
P4*	Punta de la Galera	P9	Ferranelles
P5*	la Vaca		

*No utilitzables de manera simultània P5 i P6, ni P7A i P7B.

2.2 Punts d'amarrament dels centres d'immersió per a la pràctica de la immersió amb escafandre autònom:

Identificació: boies cilíndriques de color groc

Boia	Zona	Boia	Zona
C1	el Guix	C6	la Cova de la Reina
C2	el Salpatxot	C7A* o C7B*	Dofí Nord o Dofí Sud
C3	la Pedra de Déu	C8	Tascó Gros
C4	la Pota del Llop	C9	Carall Bernat
C5A* o C5B*	la Vaca Nord o	C10	Tascó Petit
	Vaca Sud	C11A i C11B	Ferranelles
*No utilitzables de manera simultània C5A i C5B, C7A i C7B			

2.3 Punts d'amarrament per a la pràctica dels itineraris submarins comentats:

Identificació: boies de color verd o groc

Boia	Zona	Boia	Zona
I1	el Salpatxot	I4	Embarcador de la Meda Gran
I2	l'Embarcador del Francès	I5	el Furió
I3	Roca de l'Hermínia	I6	Sant Istiu

Entre el 15 de setembre d'un any i el 15 de juny de l'any següent les boies I2 i I6 es poden utilitzar com a punt d'amarrament dels centres d'immersió per a la pràctica de la immersió amb escafandre autònom com a segona opció, quan la boia groga prevista al quadrant per a algun centre no sigui utilitzable per condicions meteorològiques desfavorables; en aquest cas, el patró haurà de sol·licitar prèviament a la immersió fer el canvi de boia de forma motivada. En qualsevol cas, la pràctica dels itineraris submarins comentats té prioritat d'ús en aquestes boies i la immersió amb escafandre autònom no pot implicar, en cap cas, el desplaçament dels submarinistes a altres zones d'immersió properes.

2.4 Punts d'amarrament dels creuers amb activitat de transport de passatgers i bany

Identificació: boies bicòniques de color verd o groc identificades amb les inicials Cr.

Cr1 Meda Gran per a embarcacions amb una eslora inferior als 12 m.

Cr2 Meda Gran per a embarcacions amb una eslora inferior als 25 m.

Aquestes boies no poden utilitzar-se de manera simultània.

2.5 Punts d'amarrament per a les embarcacions d'usuaris/àries particulars, excepte per a la pràctica de la immersió amb escafandre autònom:

75 boies bicòniques de color vermell o taronja per a embarcacions amb una eslora inferior als 9 m.

15 boies bicòniques de color blanc per a embarcacions d'eslora superior als 9 m.

Aquests punts d'amarrament es distribueixen a les zones següents:

Zona nord: la Coetera.

Zona sud: Meda Gran i Meda Petita.

2.6 En qualsevol cas, l'òrgan gestor del Parc pot no autoritzar l'ús de la boia o limitar el seu ús a una embarcació, quan s'escau, per motius de seguretat i d'acord amb les condicions tècniques i d'estat de conservació de la boia.

3. Màxim d'immersions amb escafandre autònom

3.1 S'estableix un màxim anual de 74.876 immersions amb escafandre autònom, distribuït per zones d'immersió d'acord amb la taula següent:

Zona d'immersió	Boies afectades	Màxim d'immersions anuals
El Guix	C1	6.136
El Salpatxot	C2 i P1	6.136
La Pedra de Déu	C3 i P2	5.687
La Pota del Llop	C4 i P3	2.939
La Vaca	C5A*, C5B*, P4* i P5*	8.028
La cova de la Reina	C6	2.390
Dofí	C7A*, C7B*, P6A i P6B	7.680
Tascó Gros	C8 i P7	4.439
Carall Bernat	C9 i P8	6.591
Tascó Petit	C10	5.850
Ferranelles	C11A, C11B i P9	11.000
L'Embarcador del Francès	I2**	4.000
Sant Istiu	I6**	4.000
*No utilitzables de manera simultània		
**D'acord amb les especificacions de l'apartat 2.3		

3.2 S'estableix un màxim de 45 immersions simultànies amb escafandre autònom a cada zona d'immersió, sens perjudici de que s'estableix a l'apartat 3.5

3.3 Qualsevol embarcació amb la qual les persones usuàries particulars facin ús dels punts d'amarrament per a la pràctica de la immersió amb escafandre autònom pot gaudir del següent nombre màxim de llicències:

- a) 6 en un dia
- b) 30 setmanals
- c) 120 anuals

3.4 Es reserva un 3,5% del màxim d'immersions totals per als usuaris particulars. A cada zona d'immersió en què coexisteixin boies per a centres d'immersió i boies per a persones usuàries particulars s'ha de reservar un 5% del màxim d'immersions anuals, de les establertes en aquella zona, per a les persones usuàries particulars.

3.5 En el cas de que la immersió es faci en una cova, d'acord el que estableix l'article 11.3 de l'annex normatiu, l'explicació prèvia a aquesta immersió amb recomanacions sobre el comportament subaquàtic respectuós i la fragilitat de les comunitats biològiques que s'observen (ecobriefing) ha d'incloure específicament el valor d'aquests espais i la seva problemàtica específica en relació a l'activitat.

4. Màxim d'immersions sense mitjans de respiració artificial.

No s'estableix cap màxim anual, diari o de simultaneïtat en el nombre d'immersions sense mitjans de respiració artificial en les boies corresponents, ni per al global de l'àmbit.

5. En els punts d'amarrament definits en aquest annex 1 i en l'annex 6 només es permet, amb caràcter general, l'amarrament d'una única embarcació. Tanmateix es permet l'amarrament d'un màxim de dues embarcacions simultàniament en els casos següents:

a) En les boies per l'amarrament d'embarcacions dels centres d'immersió dedicats al transport de persones usuàries per a la pràctica d'immersió amb escafandre i en les per l'amarrament d'embarcacions dels centres d'immersió dedicats al transport de passatgers per a la pràctica dels itineraris submarins comentats que comporten una immersió sense mitjans de respiració artificial establertes a l'apartat 2.2 i 2.3 d'aquest annex 1 respectivament.

b) En les boies per l'amarrament de les embarcacions d'usuaris/àries particulars establertes a l'apartat 2.5 d'aquest annex 1 durant els mesos de juliol i agost.

6. S'admet, en les zones d'immersió destinades a la pràctica d'immersió amb escafandre autònom, la realització dels itineraris submarins comentats que comporten una immersió sense mitjans de respiració artificial, d'acord amb la regulació d'aquesta activitat establerta en aquesta normativa, i sempre i quan l'embarcació que transporti als immersióistes s'amarrarà en les boies, indicades a l'apartat 2.2 d'aquest annex, per l'amarrament d'embarcacions dels centres d'immersió dedicats al transport de persones usuàries per a la pràctica d'immersió amb escafandre autònom.

En aquests casos, i en els casos de les boies I2 i I6 previstos en l'apartat 2.3 d'aquest annex, en una mateixa embarcació es poden transportar clients de diferents centres d'immersió que disposin d'autorització, o del mateix centre que disposi d'autorització tant per la pràctica d'immersió amb escafandre autònom com per la realització dels itineraris submarins comentats que comporten una immersió sense mitjans de respiració artificial. En tot cas, cada centre d'immersió ha de presentar un formulari diferenciat segons el tipus d'activitat per obtenir les llicències per als seus clients.

Aquest doble ús d'aquestes boies cal que sigui avaluat pel seguiment científic dels paràmetres biològics indicadors dels efectes de la freqüentació sobre l'estat de conservació de les comunitats, hàbitats i espècies marines a què fa referència la disposició addicional del Decret 222/2008, 11 de novembre, modificada pel Reial Decret 1005/2017, de 24 de novembre.

Afectacions

Annex 2

Principis i característiques de les activitats d'immersió amb escafandre autònom realitzades per centres d'immersió que disposen de l'autorització per a la gestió d'activitats per a la pràctica de la immersió amb escafandre autònom del grup A a la zona estrictament protegida

Cadascun dels centres d'immersió que disposa d'autorització realitza la gestió d'un determinat nombre d'immersions de les indicades en el punt 3.1 de l'annex 1.

El grup A d'immersió amb escafandre autònom disposa del 70,75% del total del límit d'immersions anuals determinades en el punt 3.1 de l'annex 1. Aquest percentatge es distribueix de la manera següent: un 70% en les zones d'immersió on coexisteixin boies per a centres d'immersió amb escafandre autònom i boies de persones usuàries particulars; i un 72,5% en les zones d'immersió on només hi ha boies per a centres d'immersió amb escafandre autònom.

Els centres d'immersió del grup A poden cedir places a centres d'immersió del grup B, i si es dona el cas, aquestes places computen com a places del grup A a efectes dels percentatges indicats en aquest punt.

La distribució de llicències d'immersió dins el Grup A, s'ha de fer d'acord amb les condicions que s'estableixen per l'ordre prevista a l'article 28.3.

Cada sortida ha de realitzar-se obligatòriament amb, almenys, una persona guia submarina, d'acord amb l'article 11.3. Cada centre d'immersió té assignats diàriament dos punts d'amarrament, un dins de la franja horària de matí i un altre dins la franja horària de tarda.

Els clients dels centres d'immersió que realitzin immersions sense escafandre autònom a profunditat superior a 10 metres o amb aletes de longitud igual o superior a 80 cm, computen a tots els efectes com a immersió amb escafandre autònom. Com a mesura de seguretat, aquestes immersions s'han de realitzar per un mínim de dues persones bussejadores simultàniament.

Afectacions

Annex 3

Principis i característiques de les activitats d'immersió amb escafandre autònom realitzades per centres d'immersió que disposen de l'autorització per a la gestió d'activitats per a la pràctica de la immersió amb escafandre autònom del grup B a la zona estrictament protegida

Cadascun dels centres d'immersió que disposi de l'autorització realitza la gestió d'un determinat nombre d'immersions de les indicades en el punt 3.1 de l'annex 1.

El grup B d'immersió amb escafandre autònom disposa del 25,75% del total del límit d'immersions anuals determinades en el punt 3.1 de l'annex 1. Aquest percentatge es distribueix de la manera següent: un 25% en les zones d'immersió en què coexisteixin boies per a centres d'immersió amb escafandre autònom i boies d'usuaris particulars; i un 27,5% en les zones d'immersió on només hi ha boies per a centres d'immersió amb escafandre autònom. Aquests percentatges no inclouen, d'acord amb les determinacions del punt 3.1 de l'annex 2, les places que pugui cedir un centre d'immersió del grup A a un del grup B. Per altra banda, els centres d'immersió del grup B poden cedir places a centres d'immersió del grup A, sempre i quan, el centre d'immersió receptor de les places del grup B, mantingui els paràmetres de guiatge obligatori pel grup B d'acord amb el que s'estableix en aquest apartat.

La distribució de llicències d'immersió dins el Grup B, s'ha de fer d'acord amb les condicions que s'estableixen per l'ordre prevista a l'article 28.3.

Cada grup de fins a 6 persones va obligatòriament amb almenys un/a guia submarí/na i cada sortida es pot fer amb un màxim de 18 persones i els seus guies corresponents. Aquests guies submarins han d'acompanyar la immersió dels bussejadors. Cada centre d'immersió té assignats diàriament dos punts d'amarrament, un dins de la franja horària de matí i l'altre dins de la franja horària de tarda.

Els clients dels centres d'immersió que realitzin immersions sense escafandre autònom a profunditat superior a 10 metres o amb aletes de longitud igual o superior a 80 cm, computen a tots els efectes com a immersió amb escafandre autònom. Com a mesura de seguretat no es poden realitzar en solitari (mínim dos bussejadors).

Afectacions

Annex 4

Principis i característiques de les activitats d'immersió sense mitjans de respiració artificial realitzades per centres d'immersió que disposen de l'autorització per a la gestió d'activitats per a la pràctica de la immersió sense mitjans de respiració artificial a la zona estrictament protegida

Cada centre d'immersió que disposa d'autorització realitza la gestió d'un determinat nombre d'immersions.

Cada grup de fins a 8 persones va obligatòriament amb almenys un/a guia submarí/na, d'acord amb l'article 11.3, i cada sortida es pot fer amb un màxim de 32 immersionsistes i els seus guies corresponents. Aquests guies han d'acompanyar la immersió.

Cada centre d'immersió té assignats diàriament dos punts d'amarrament, un dins de la franja horària de matí i l'altre dins de la franja horària de tarda.

Afectacions

Annex 5

Característiques dels arts de pesca professional

Els vaixells inclosos al cens han d'exercir la pesca professional a l'Àrea Protegida d'acord amb el que s'estableix a continuació:

Tremall

Longitud màxima de la peça: 60 m.

Nombre màxim de peces: 20 unitats.

Llum de la malla: interior 40 mm, exterior 200 mm.

Palangre

Nombre màxim de palangrons: 5 unitats.

Longitud màxima del palangró: 1.500 mm.

Nombre màxim d'hams: 250 unitats.

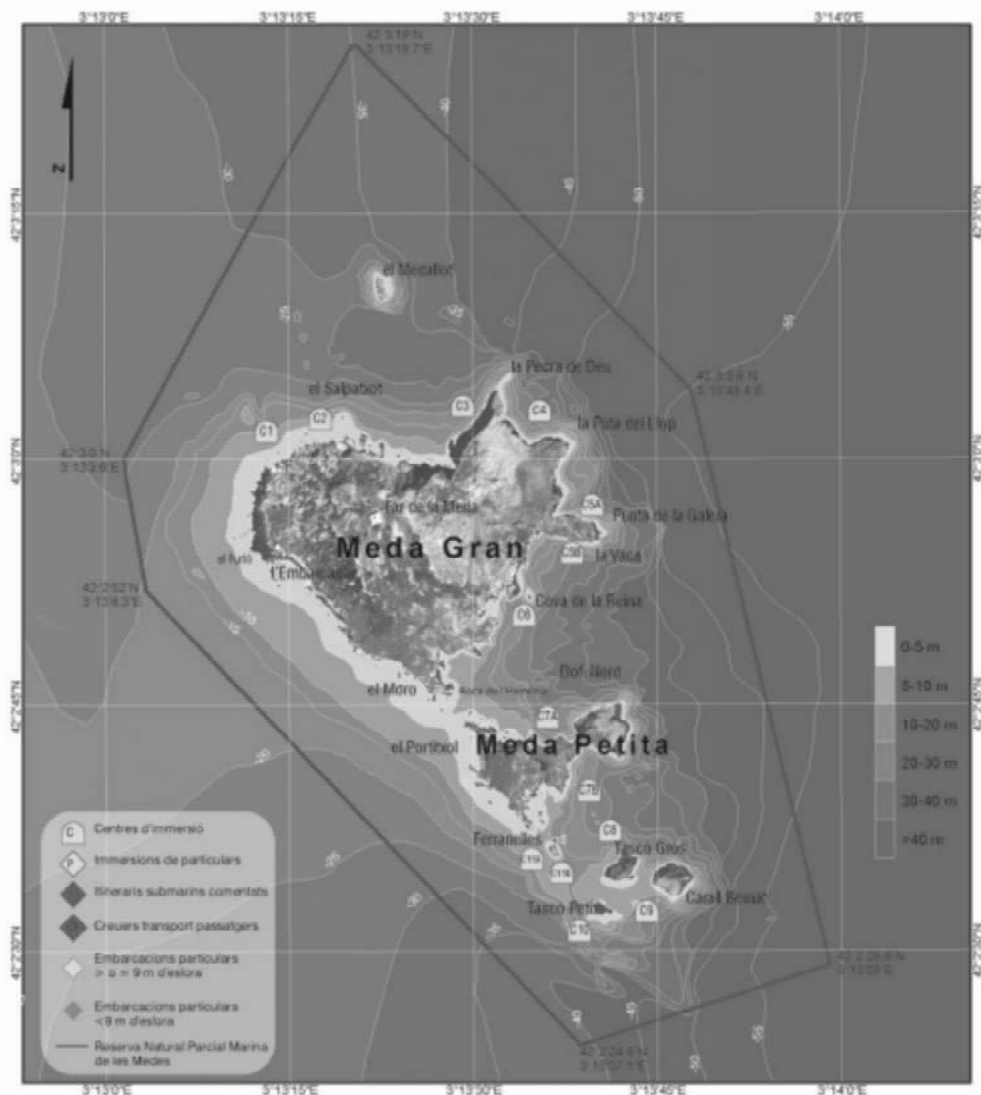
Mida dels hams: llarg 3,55 + -0,35 cm; ample 1,30 + -0,13 cm.

Annex 6

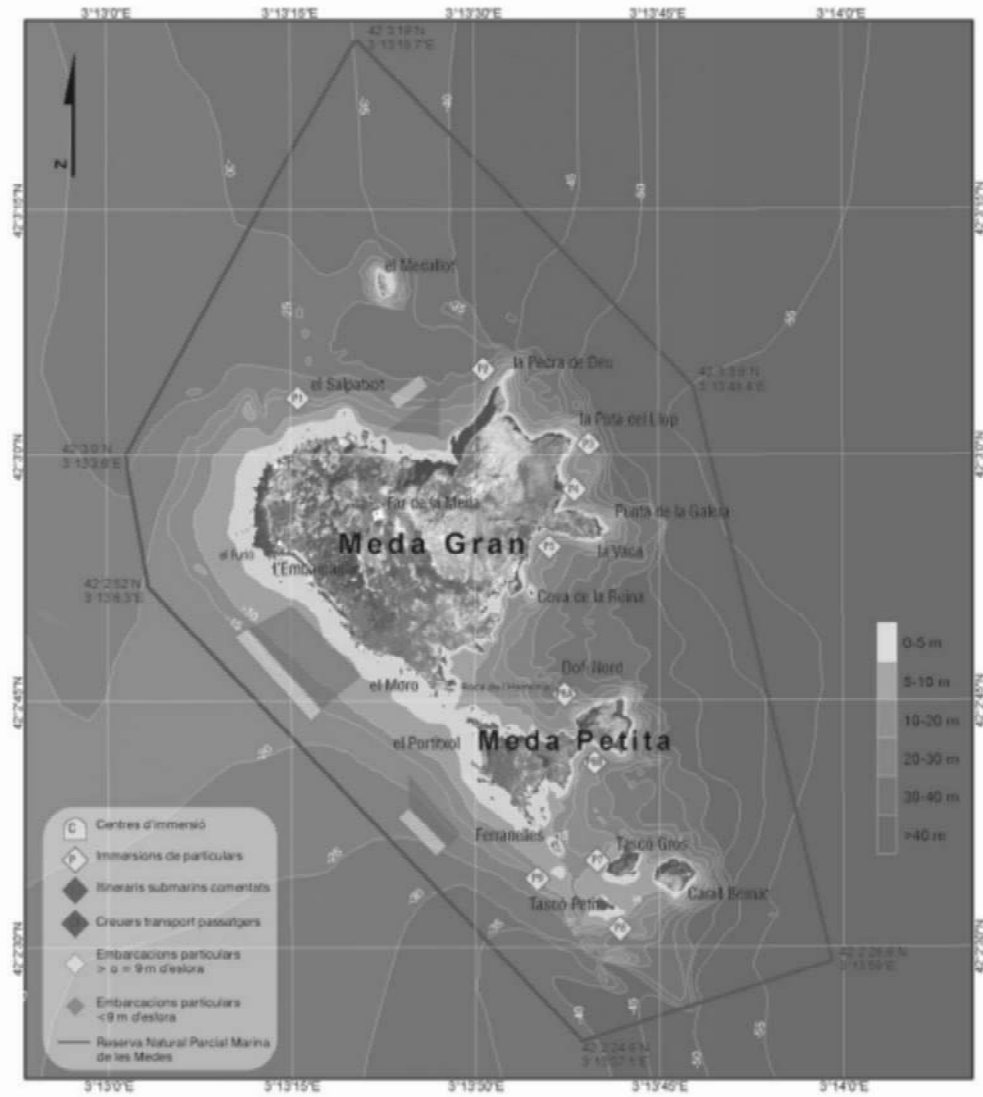
Localització dels punts d'amarrament

Localització dels punts d'amarrament:

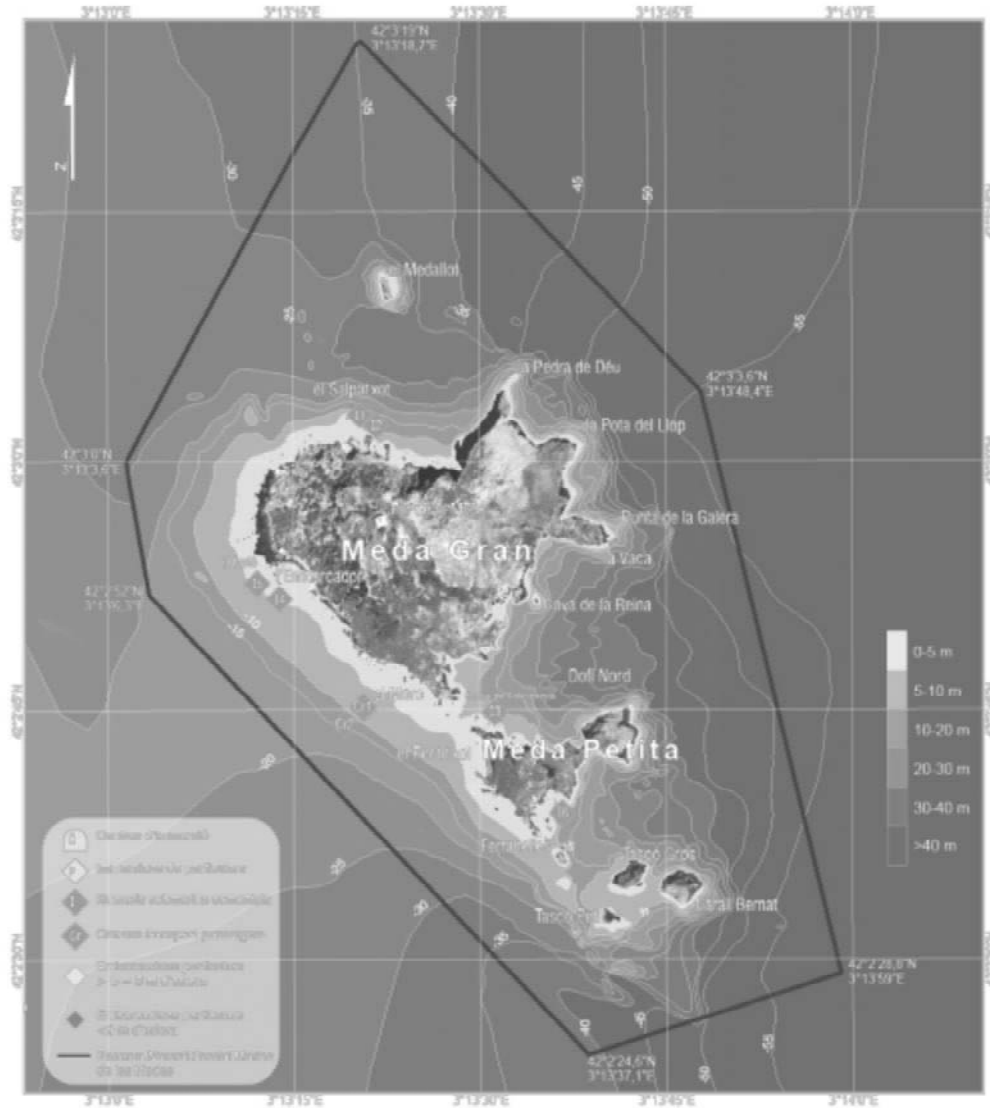
6.1 Distribució dels punts d'amarrament per a centres d'immersió per a la pràctica de la immersió amb escafandre autònom (C)



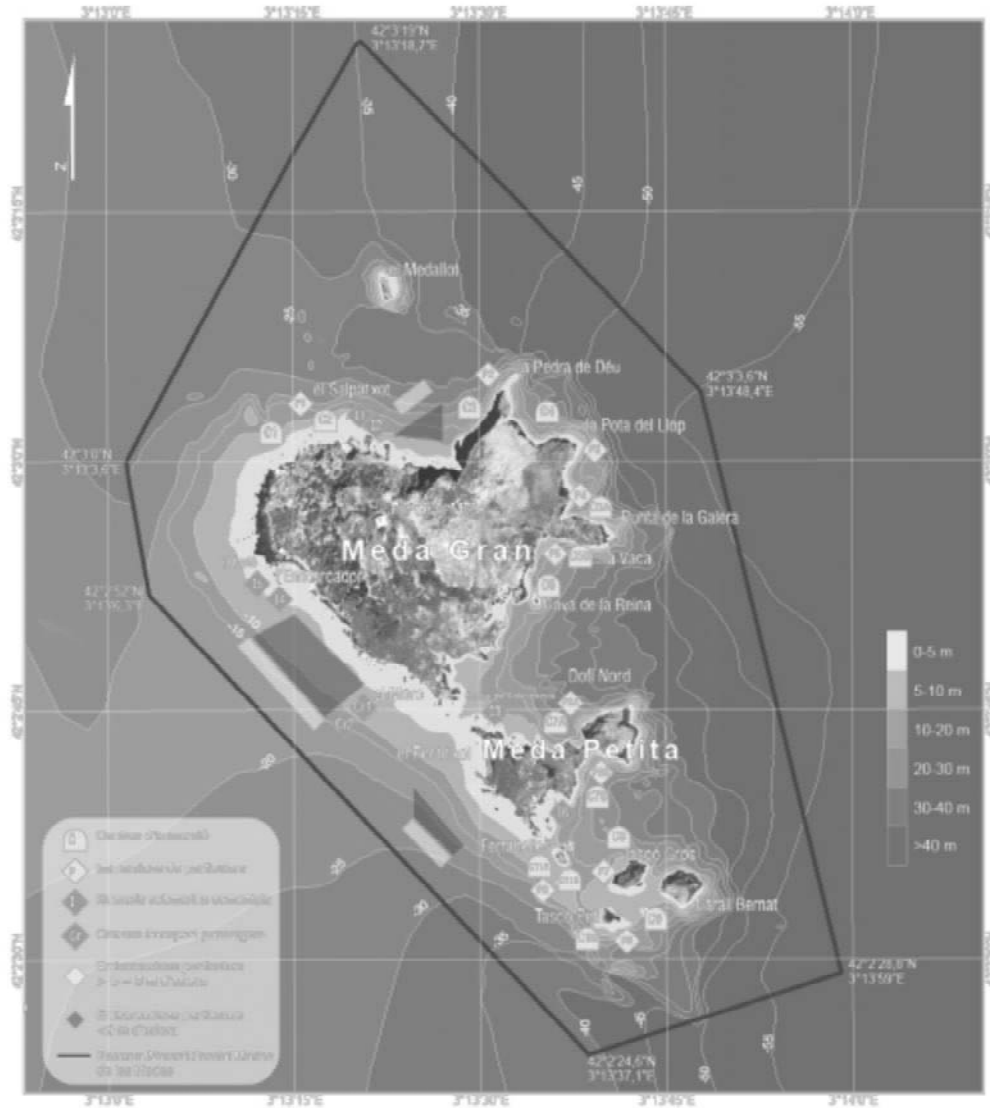
6.2 Distribució de les àrees d'amarrament d'embarcacions particulars per a ús d'esbarjo (polígons vermells i blancs) i dels punts d'amarrament per a usuaris particulars per a la pràctica de la immersió amb escafandre autònom (P).



6.3 Distribució dels punts d'amarrament per a la pràctica dels itineraris submarins comentats (I) i per als creuers de transport de passatgers (Cr)



6.4 Distribució global dels punts d'amarrament



Afectacions

Annex 7

Accés a la zona estrictament protegida de les illes Medes

7.1 Per accedir a la zona estrictament protegida de les illes Medes totes les embarcacions han de fer el mínim recorregut entre l'exterior de l'àrea, delimitat mitjançant boies i el punt d'amarrament assignat.

7.2 Zona de navegació per a embarcacions de creuers de fons de vidre



Afectacions

Annex 8

Condicions de bany a la zona estrictament protegida de les illes Medes

8.1 Es permet el bany des dels punts d'amarrament que figuren a l'annex 1.

8.2. Els banyistes no poden portar materials d'immersió com equip d'escafandre autònom, aletes, cinturó de llast o neoprè.

8.3 El bany associat a l'activitat de transport de passatgers està vinculat a la reserva de les boies de creuers, que figuren al punt 2.4 de l'annex 1. Aquesta reserva té una durada màxima de 30 minuts.

8.4 Hi pot haver un màxim de 60 banyistes simultàniament a l'aigua per punt d'amarrament.

8.5 Les empreses que transporten banyistes han de comunicar mensualment a l'òrgan gestor del número de banyistes per punt d'amarrament utilitzat. Aquesta informació s'ha de trametre abans del dia 5 del mes següent."

Afectacions

Annex 9

Vigilància

S'estableix la vigilància mínima que s'ha de dur a terme a l'Àrea protegida de les illes Medes per part del Cos d'Agents Rurals d'acord amb la taula següent:

Període	Mesos	Vigilància i control rutinari	Control furtivisme
Hivern	Gener, Febrer, Març, Novembre i Desembre	1 dia/setmana	1 dia/mes
Primavera	Abril, Maig i Juny	2 dies/setmana	2 dies/mes
Setmana Santa	-	2 dies/setmana	2 dies/mes
Estiu	Juliol i Agost	3 dies/setmana	2 dies/mes
Tardor	Setembre i Octubre	2 dies/setmana	2 dies/mes

Afectacions



Afectacions passives

Afectacions passives (35)

- Modificat pel REIAL DECRET 1005/2017, de 24 de novembre, pel qual es modifica el Pla rector d'ús i gestió de l'àrea protegida de les illes Medes, aprovat pel Decret 222/2008, d'11 de novembre, se n'estableixen les regles d'aplicació durant la seva vigència transitòria, i es crea el Consell Científic del Parc Natural del Montgrí, les Illes Medes i el Baix Ter .
PUBLICACIÓ AL BOE.

- Disposició Addicional afegida per article 2 a) del **REIAL DECRET 1005/2017, de 24 de novembre, pel qual es modifica el Pla rector d'ús i gestió de l'àrea protegida de les illes Medes, aprovat pel Decret 222/2008, d'11 de novembre, se n'estableixen les regles d'aplicació durant la seva vigència transitòria, i es crea el Consell Científic del Parc Natural del Montgrí, les Illes Medes i el Baix Ter (publicat al BOE núm. 290, de 29 de novembre).**
PUBLICACIÓ AL DOGC.

- Disposició Transitòria Primera numerada per article 2 b) del **REIAL DECRET 1005/2017, de 24 de novembre, pel qual es modifica el Pla rector d'ús i gestió de l'àrea protegida de les illes Medes, aprovat pel Decret 222/2008, d'11 de novembre, se n'estableixen les regles d'aplicació durant la seva vigència transitòria, i es crea el Consell Científic del Parc Natural del Montgrí, les Illes Medes i el Baix Ter (publicat al BOE núm. 290, de 29 de novembre).**
La DT es numera com a disposició transitòria primera. PUBLICACIÓ AL DOGC.

- Disposició Transitòria Segona afegida per article 2 b) del **REIAL DECRET 1005/2017, de 24 de novembre, pel qual es modifica el Pla rector d'ús i gestió de l'àrea protegida de les illes Medes, aprovat pel Decret 222/2008, d'11 de novembre, se n'estableixen les regles d'aplicació durant la seva vigència transitòria, i es crea el Consell Científic del Parc Natural del Montgrí, les Illes Medes i el Baix Ter (publicat al BOE núm. 290, de 29 de novembre).**
PUBLICACIÓ AL DOGC.

- Disposició final Tercera modificada per article 2 c) del **REIAL DECRET 1005/2017, de 24 de novembre, pel qual es modifica el Pla rector d'ús i gestió de l'àrea protegida de les illes Medes, aprovat pel Decret 222/2008, d'11 de novembre, se n'estableixen les regles d'aplicació durant la seva vigència transitòria, i es crea el Consell Científic del Parc Natural del Montgrí, les Illes Medes i el Baix Ter (publicat al BOE núm. 290, de 29 de novembre).**
PUBLICACIÓ AL DOGC.

- Disposició final Quarta afegida per article 2 c) del **REIAL DECRET 1005/2017, de 24 de novembre, pel qual es modifica el Pla rector d'ús i gestió de l'àrea protegida de les illes Medes, aprovat pel Decret 222/2008, d'11 de novembre, se n'estableixen les regles d'aplicació durant la seva vigència transitòria, i es crea el Consell Científic del Parc Natural del Montgrí, les Illes Medes i el Baix Ter (publicat al BOE núm. 290, de 29 de novembre).**
PUBLICACIÓ AL DOGC.

- Índex modificat per apartat 1 de l'Annex del **REIAL DECRET 1005/2017, de 24 de novembre, pel qual es modifica el Pla rector d'ús i gestió de l'àrea protegida de les illes Medes, aprovat pel Decret 222/2008, d'11 de novembre, se n'estableixen les regles d'aplicació durant la seva vigència transitòria, i es crea el Consell Científic del Parc Natural del Montgrí, les Illes Medes i el Baix Ter (publicat al BOE núm. 290, de 29 de novembre).**

Al Capítol IV, procediment d'autorització, se suprimeixen les referències als articles 29 i 30. Als annexos, s'afegeix la referència als annexos 8, 9 amb el seu contingut. PUBLICACIÓ AL DOGC.

- Article 2 epígraf c) modificat per apartat 2 de l'Annex del **REIAL DECRET 1005/2017, de 24 de novembre, pel qual es modifica el Pla rector d'ús i gestió de l'àrea protegida de les illes Medes, aprovat pel Decret 222/2008, d'11 de novembre, se n'estableixen les regles d'aplicació durant la seva vigència transitòria, i es crea el Consell Científic del**

Parc Natural del Montgrí, les Illes Medes i el Baix Ter (publicat al BOE núm. 290, de 29 de novembre).

PUBLICACIÓ AL DOGC.

- Article 2 epígraf g) afegit per apartat 2 de l'Annex del **REIAL DECRET 1005/2017, de 24 de novembre, pel qual es modifica el Pla rector d'ús i gestió de l'àrea protegida de les illes Medes, aprovat pel Decret 222/2008, d'11 de novembre, se n'estableixen les regles d'aplicació durant la seva vigència transitòria, i es crea el Consell Científic del Parc Natural del Montgrí, les Illes Medes i el Baix Ter (publicat al BOE núm. 290, de 29 de novembre).**

PUBLICACIÓ AL DOGC.

- Article 10 apartat 2 modificat per apartat 3 de l'Annex del **REIAL DECRET 1005/2017, de 24 de novembre, pel qual es modifica el Pla rector d'ús i gestió de l'àrea protegida de les illes Medes, aprovat pel Decret 222/2008, d'11 de novembre, se n'estableixen les regles d'aplicació durant la seva vigència transitòria, i es crea el Consell Científic del Parc Natural del Montgrí, les Illes Medes i el Baix Ter (publicat al BOE núm. 290, de 29 de novembre).**

PUBLICACIÓ AL DOGC.

- Article 11 apartat 3 afegit per apartat 4 de l'Annex del **REIAL DECRET 1005/2017, de 24 de novembre, pel qual es modifica el Pla rector d'ús i gestió de l'àrea protegida de les illes Medes, aprovat pel Decret 222/2008, d'11 de novembre, se n'estableixen les regles d'aplicació durant la seva vigència transitòria, i es crea el Consell Científic del Parc Natural del Montgrí, les Illes Medes i el Baix Ter (publicat al BOE núm. 290, de 29 de novembre).**

PUBLICACIÓ AL DOGC.

- Article 14 modificat per apartat 5 de l'Annex del **REIAL DECRET 1005/2017, de 24 de novembre, pel qual es modifica el Pla rector d'ús i gestió de l'àrea protegida de les illes Medes, aprovat pel Decret 222/2008, d'11 de novembre, se n'estableixen les regles d'aplicació durant la seva vigència transitòria, i es crea el Consell Científic del Parc Natural del Montgrí, les Illes Medes i el Baix Ter (publicat al BOE núm. 290, de 29 de novembre).**

Es deixa sense contingut l'apartat 4, es modifiquen els apartats 1, 3, 5 i s'hi afegeix un nou apartat 6. PUBLICACIÓ AL DOGC.

- Article 15 apartats 1, 2 modificats per apartat 6 de l'Annex del **REIAL DECRET 1005/2017, de 24 de novembre, pel qual es modifica el Pla rector d'ús i gestió de l'àrea protegida de les illes Medes, aprovat pel Decret 222/2008, d'11 de novembre, se n'estableixen les regles d'aplicació durant la seva vigència transitòria, i es crea el Consell Científic del Parc Natural del Montgrí, les Illes Medes i el Baix Ter (publicat al BOE núm. 290, de 29 de novembre).**

PUBLICACIÓ AL DOGC.

- Article 16 apartats 1, 3 modificats per apartat 7 de l'Annex del **REIAL DECRET 1005/2017, de 24 de novembre, pel qual es modifica el Pla rector d'ús i gestió de l'àrea protegida de les illes Medes, aprovat pel Decret 222/2008, d'11 de novembre, se n'estableixen les regles d'aplicació durant la seva vigència transitòria, i es crea el Consell Científic del Parc Natural del Montgrí, les Illes Medes i el Baix Ter (publicat al BOE núm. 290, de 29 de novembre).**

Modificats apartats 1, 3, addicionat un nou apartat 4. L'actual apartat 4 passa a ser l'apartat 5.

PUBLICACIÓ AL DOGC.

- Article 17 modificat per apartat 8 de l'Annex del **REIAL DECRET 1005/2017, de 24 de novembre, pel qual es modifica el Pla rector d'ús i gestió de l'àrea protegida de les illes Medes, aprovat pel Decret 222/2008, d'11 de novembre, se n'estableixen les regles d'aplicació durant la seva vigència transitòria, i es crea el Consell Científic del Parc Natural del Montgrí, les Illes Medes i el Baix Ter (publicat al BOE núm. 290, de 29 de novembre).**

de novembre).

PUBLICACIÓ AL DOGC.

- Article 18 apartats 2, 4 modificats per apartat 9 de l'Annex del **REIAL DECRET 1005/2017, de 24 de novembre, pel qual es modifica el Pla rector d'ús i gestió de l'àrea protegida de les illes Medes, aprovat pel Decret 222/2008, d'11 de novembre, se n'estableixen les regles d'aplicació durant la seva vigència transitòria, i es crea el Consell Científic del Parc Natural del Montgrí, les Illes Medes i el Baix Ter (publicat al BOE núm. 290, de 29 de novembre).**

PUBLICACIÓ AL DOGC.

- Article 19 apartats 2, 4, 5, 6 modificats per apartat 10 de l'Annex del **REIAL DECRET 1005/2017, de 24 de novembre, pel qual es modifica el Pla rector d'ús i gestió de l'àrea protegida de les illes Medes, aprovat pel Decret 222/2008, d'11 de novembre, se n'estableixen les regles d'aplicació durant la seva vigència transitòria, i es crea el Consell Científic del Parc Natural del Montgrí, les Illes Medes i el Baix Ter (publicat al BOE núm. 290, de 29 de novembre).**

PUBLICACIÓ AL DOGC.

- Article 25 apartats 4, 5 addicionats per apartat 11 de l'Annex del **REIAL DECRET 1005/2017, de 24 de novembre, pel qual es modifica el Pla rector d'ús i gestió de l'àrea protegida de les illes Medes, aprovat pel Decret 222/2008, d'11 de novembre, se n'estableixen les regles d'aplicació durant la seva vigència transitòria, i es crea el Consell Científic del Parc Natural del Montgrí, les Illes Medes i el Baix Ter (publicat al BOE núm. 290, de 29 de novembre).**

PUBLICACIÓ AL DOGC.

- Article 27 apartat 3 modificat per apartat 12 de l'Annex del **REIAL DECRET 1005/2017, de 24 de novembre, pel qual es modifica el Pla rector d'ús i gestió de l'àrea protegida de les illes Medes, aprovat pel Decret 222/2008, d'11 de novembre, se n'estableixen les regles d'aplicació durant la seva vigència transitòria, i es crea el Consell Científic del Parc Natural del Montgrí, les Illes Medes i el Baix Ter (publicat al BOE núm. 290, de 29 de novembre).**

PUBLICACIÓ AL DOGC.

- Article 28 modificat per apartat 13 de l'Annex del **REIAL DECRET 1005/2017, de 24 de novembre, pel qual es modifica el Pla rector d'ús i gestió de l'àrea protegida de les illes Medes, aprovat pel Decret 222/2008, d'11 de novembre, se n'estableixen les regles d'aplicació durant la seva vigència transitòria, i es crea el Consell Científic del Parc Natural del Montgrí, les Illes Medes i el Baix Ter (publicat al BOE núm. 290, de 29 de novembre).**

PUBLICACIÓ AL DOGC.

- Article 29 suprimit per apartat 14 de l'Annex del **REIAL DECRET 1005/2017, de 24 de novembre, pel qual es modifica el Pla rector d'ús i gestió de l'àrea protegida de les illes Medes, aprovat pel Decret 222/2008, d'11 de novembre, se n'estableixen les regles d'aplicació durant la seva vigència transitòria, i es crea el Consell Científic del Parc Natural del Montgrí, les Illes Medes i el Baix Ter (publicat al BOE núm. 290, de 29 de novembre).**

PUBLICACIÓ AL DOGC.

- Article 30 suprimit per apartat 14 de l'Annex del **REIAL DECRET 1005/2017, de 24 de novembre, pel qual es modifica el Pla rector d'ús i gestió de l'àrea protegida de les illes Medes, aprovat pel Decret 222/2008, d'11 de novembre, se n'estableixen les regles d'aplicació durant la seva vigència transitòria, i es crea el Consell Científic del Parc Natural del Montgrí, les Illes Medes i el Baix Ter (publicat al BOE núm. 290, de 29 de novembre).**

PUBLICACIÓ AL DOGC.

- Annex 1 apartats 2, 3 modificats per apartat 15 de l'Annex del **REIAL DECRET 1005/2017, de 24 de novembre, pel qual es modifica el Pla rector d'ús i gestió de l'àrea protegida**

de les illes Medes, aprovat pel Decret 222/2008, d'11 de novembre, se n'estableixen les regles d'aplicació durant la seva vigència transitòria, i es crea el Consell Científic del Parc Natural del Montgrí, les Illes Medes i el Baix Ter (publicat al BOE núm. 290, de 29 de novembre).

Modificats apartats 2,3, s'hi addicionen tres nous apartats, 4, 5, 6. PUBLICACIÓ AL DOGC.

- **Annex 2 modificat per apartat 16 de l'Annex del REIAL DECRET 1005/2017, de 24 de novembre, pel qual es modifica el Pla rector d'ús i gestió de l'àrea protegida de les illes Medes, aprovat pel Decret 222/2008, d'11 de novembre, se n'estableixen les regles d'aplicació durant la seva vigència transitòria, i es crea el Consell Científic del Parc Natural del Montgrí, les Illes Medes i el Baix Ter (publicat al BOE núm. 290, de 29 de novembre).**

PUBLICACIÓ AL DOGC.

- **Annex 3 modificat per apartat 17 de l'Annex del REIAL DECRET 1005/2017, de 24 de novembre, pel qual es modifica el Pla rector d'ús i gestió de l'àrea protegida de les illes Medes, aprovat pel Decret 222/2008, d'11 de novembre, se n'estableixen les regles d'aplicació durant la seva vigència transitòria, i es crea el Consell Científic del Parc Natural del Montgrí, les Illes Medes i el Baix Ter (publicat al BOE núm. 290, de 29 de novembre).**

PUBLICACIÓ AL DOGC.

- **Annex 4 modificat per apartat 18 de l'Annex del REIAL DECRET 1005/2017, de 24 de novembre, pel qual es modifica el Pla rector d'ús i gestió de l'àrea protegida de les illes Medes, aprovat pel Decret 222/2008, d'11 de novembre, se n'estableixen les regles d'aplicació durant la seva vigència transitòria, i es crea el Consell Científic del Parc Natural del Montgrí, les Illes Medes i el Baix Ter (publicat al BOE núm. 290, de 29 de novembre).**

PUBLICACIÓ AL DOGC.

- **Annex 6 apartats 3, 4 modificats per apartat 19 de l'Annex del REIAL DECRET 1005/2017, de 24 de novembre, pel qual es modifica el Pla rector d'ús i gestió de l'àrea protegida de les illes Medes, aprovat pel Decret 222/2008, d'11 de novembre, se n'estableixen les regles d'aplicació durant la seva vigència transitòria, i es crea el Consell Científic del Parc Natural del Montgrí, les Illes Medes i el Baix Ter (publicat al BOE núm. 290, de 29 de novembre).**

- **Annex 7 modificat per apartat 20 de l'Annex del REIAL DECRET 1005/2017, de 24 de novembre, pel qual es modifica el Pla rector d'ús i gestió de l'àrea protegida de les illes Medes, aprovat pel Decret 222/2008, d'11 de novembre, se n'estableixen les regles d'aplicació durant la seva vigència transitòria, i es crea el Consell Científic del Parc Natural del Montgrí, les Illes Medes i el Baix Ter (publicat al BOE núm. 290, de 29 de novembre).**

PUBLICACIÓ AL DOGC.

- **Annex 8 afegit per apartat 21 de l'Annex del REIAL DECRET 1005/2017, de 24 de novembre, pel qual es modifica el Pla rector d'ús i gestió de l'àrea protegida de les illes Medes, aprovat pel Decret 222/2008, d'11 de novembre, se n'estableixen les regles d'aplicació durant la seva vigència transitòria, i es crea el Consell Científic del Parc Natural del Montgrí, les Illes Medes i el Baix Ter (publicat al BOE núm. 290, de 29 de novembre).**

PUBLICACIÓ AL DOGC.

- **Annex 9 afegit per apartat 22 de l'Annex del REIAL DECRET 1005/2017, de 24 de novembre, pel qual es modifica el Pla rector d'ús i gestió de l'àrea protegida de les illes Medes, aprovat pel Decret 222/2008, d'11 de novembre, se n'estableixen les regles d'aplicació durant la seva vigència transitòria, i es crea el Consell Científic del Parc Natural del Montgrí, les Illes Medes i el Baix Ter (publicat al BOE núm. 290, de 29 de novembre).**

PUBLICACIÓ AL DOGC.

- Annex 1 apartats 2, 3 modificats per article únic de l' **ORDRE AAM/112/2015, de 30 d'abril, per la qual es modifiquen els annexos 1 i 6 del document normatiu del Pla rector d'ús i gestió de l'àrea protegida de les illes Medes, aprovat pel Decret 222/2008, d'11 de novembre.**
- Annex 6 mapes modificats per article únic de l' **ORDRE AAM/112/2015, de 30 d'abril, per la qual es modifiquen els annexos 1 i 6 del document normatiu del Pla rector d'ús i gestió de l'àrea protegida de les illes Medes, aprovat pel Decret 222/2008, d'11 de novembre.**
- Article 3 derogat per DD 1a de la **LLEI 15/2010, del 28 de maig, de declaració del Parc Natural del Montgrí, les Illes Medes i el Baix Ter, de dues reserves naturals parcials i d'una reserva natural integral.**
- Annex 1 Apartat 2 modificat per art. únic de l' **ORDRE MAH/346/2009, de 6 de juliol, per la qual es modifiquen els annexos 1 i 6 del document normatiu del Pla rector d'ús i gestió de l'àrea protegida de les illes Medes, aprovat pel Decret 222/2008, d'11 de novembre.**
- Annex 6 Apartats 1, 4 modificats per art. únic de l' **ORDRE MAH/346/2009, de 6 de juliol, per la qual es modifiquen els annexos 1 i 6 del document normatiu del Pla rector d'ús i gestió de l'àrea protegida de les illes Medes, aprovat pel Decret 222/2008, d'11 de novembre.**